

Årsrapport for busetting

2016

Innhald

Hovudtrekk	2
Del 1: Måloppnåing - styringsparametre for rask busetting	3
Del 2: Busette	4
Del 3: Busettingsklare i mottak	7
Del 4: Einslege mindreårige	9
Del 5: Familiar	11
Del 6: Einslege vaksne	13
Del 7: Nasjonalitet	14
Del 8: Overføringsflyktingar	15
Del 9: Særskilt tilskot for busetting	15
Del 10: Vedtak om busettingsplassar	16



Hovudtrekk

Denne rapporten tek for seg tal for busette i 2016 og busettingsklare per 31.12.2016.
Denne sida gir eit overblikk over hovudtrekka i rapporten.

Tal på busette og busettingsklare per 31.12.2016

	Busette	Busettingsklare
Totalt	15 291*	4 174***
Einslege mindreårige	1 599**	219
- IMDi	1 138	116
- Bufetat	461	103
Born i familie	3 930	868
Einslege vaksne	5 907	2 065

*Totaltalet inkluderer 3 804 vaksne i familiar og 51 personar med skjerna identitet.

**Totaltalet inkluderer m.a. personar busett gjennom Bufetat.

***Totaltalet inkluderer busettingsklare i Bufetat sine omsorgscentra samt personar i alternativ mottaksplassering.

Måloppnåing per 31.12.2016

Busetting innan:	3 mnd	6 mnd	12 mnd
All busetting		81 %	95 %
Einslege mindreårige	43 %	76 %	99 %
- IMDi	50 %	80 %	99 %
- Bufetat	27 %	65 %	99 %
Born i familie	31 %	91 %	98 %
Einslege vaksne		71 %	92 %

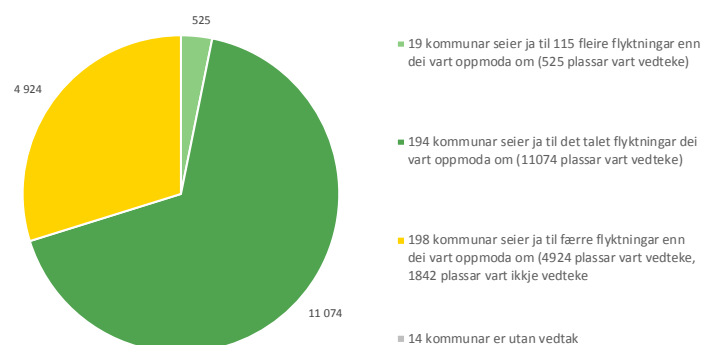
Busettingsplassar - nytta og unytta per 31.12.2016

	Busette	Søkt ut og bodsendt	Totalt	Vedtak	Plassutnytting	
					Ekskludert dei som er søkt ut og bodsendt	Inkludert dei som er søkt ut og bodsendt
Nasjonalt	15 291*	2 046**	17 337	16 523	93 %	105 %

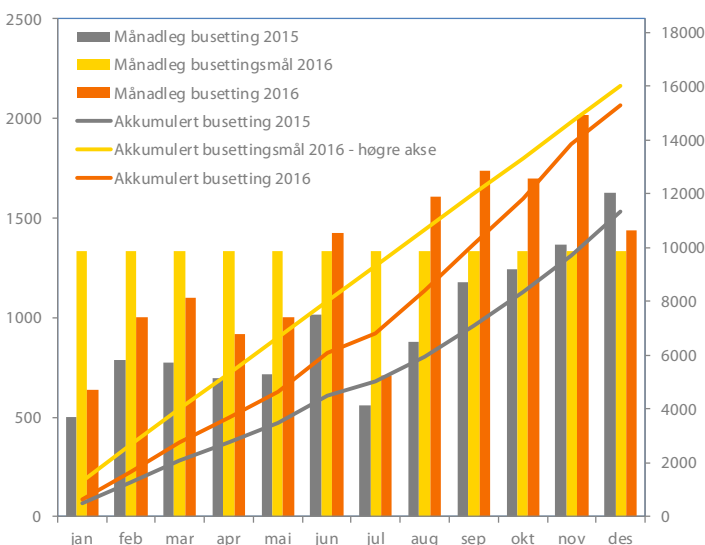
* Inkluderer 51 personar med skjerna identitet.

** Totaltalet inkluderer m.a. personar søkt ut gjennom Bufetat

Vedtak om busettingsplassar i høve til oppmoding



Busetting (måltal og faktisk) - månadleg og akkumulert



Busettingsplassar - totalt

Oppmoding	Komm. vedtak	Busette
18 517*	16 523	15 291**
	89 %	93 %

*Måltalet for busetting vart endra frå 18 000 til 16 000 i løpet av 2016.

** Inkluderer 51 personar med skjerna identitet.

Busettingsplassar - einslege mindreårige

Oppmoding	Komm. vedtak	Busette
4 637*	2 666	1 599
	57 %	60 %

*Måltalet for busetting av einslege mindreårige vart endra frå 4 400 til 1 600 i løpet av 2016.

Del 1: Måloppnåing

- styringsparametre for rask busetting*

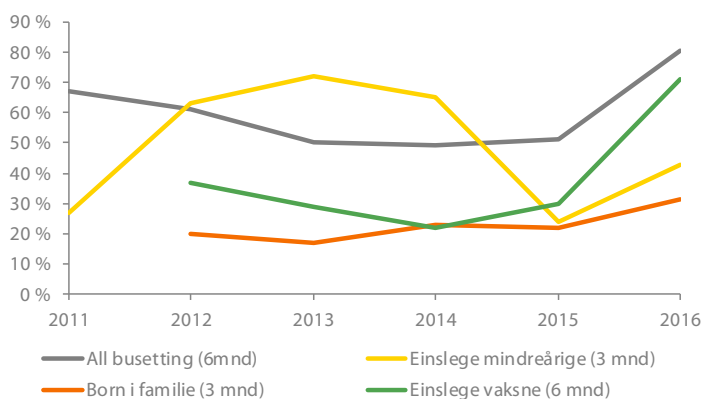
Måloppnåinga for den samla busettinga i 2016 enda på 81 pst. Dette er ein framgang på 30 prosentpoeng frå 2015.

Dette samstundes med at talet på flyktningar som vart busett auka med 35 pst. Dermed vart fleire busett enn førre år og dei vart busett raskare også. Dette er ei stor oppnåing.

1.1 MÅLOPPNÅING FOR BUSETTING PER 31.12.2016

BUSETTING INNAN:	3 MND	6 MND	12 MND
All busetting		81 %	95 %
Einslege mindreårige	43 %	76 %	99 %
- IMDi	50 %	80 %	99 %
- Bufetat	27 %	65 %	99 %
Born i familie	31 %	91 %	98 %
Einslege vaksne		71 %	92 %

1.2 HISTORIKK MÅLOPPNÅING



Figuren over syner utviklinga i del busette innan 3 månader (einslege mindreårige og born i familie) og 6 månader (einslege vaksne og den samla busettinga) over tid.

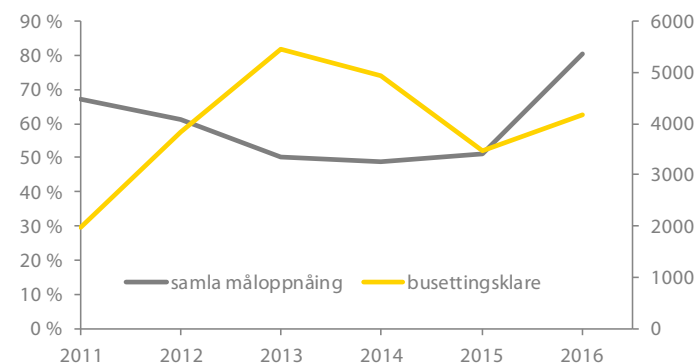
Måloppnåinga vart betra for alle grupper i løpet av 2016. Den største endringa gjaldt dei 5 907 einslege vaksne der måloppnåinga auka frå 30 pst i 2015 til 71 pst i 2016. [Les meir om denne gruppa i del 6.](#)

Figuren syner at måloppnåinga for born i familie har auka relativt jamt over tid, frå 20 pst i 2012 til 31 pst i 2016. Sjølv om oppgangen er mindre enn i dei andre gruppene, er det viktig å halde fast ved den jamne auka. [Les meir om desse borna i del 5.](#)

Figuren over viser at måloppnåinga for einslege mindreårige har variert i stor grad dei siste åra. Den enda på 43 pst i 2016. I dette talet kjem det ikkje fram at måloppnåinga betra seg høveleg i den enskilde månad i andre halvår. [Meir om einslege mindreårige i del 4.](#)

Dersom ein skil mellom dei som var busett av IMDi (15-18 år) og dei som vart busett av Bufetat (under 15 år) var måloppnåinga høvesvis 50 pst og 27 pst.

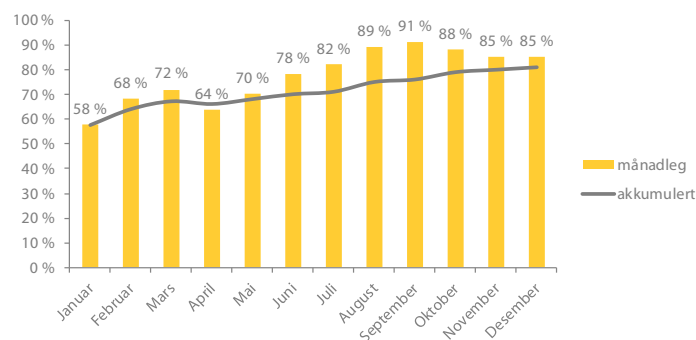
1.3 HISTORIKK MÅLOPPNÅING OG BUSETTINGSKLARE



Figuren over syner den historiske samanhengen mellom kor mange som har venta i mottak ved utgangen av kvart år og den samla måloppnåinga som vart oppnådd det same året. Som figuren viser, pleier måloppnåinga å gå ned i tider med høgt tal på busettingsklare. Dette skjer av di busettingskøa vert lengre og den enskilde flyktning difor ventar lengre på tur.

I 2016 er denne samanhengen endra, med ei auka måloppnåing samstundes som talet på busettingsklare har auka. Det store talet på tilgjengelege busettingsplassar i 2016 gjorde det mogleg å busette stadig fleire innan 6 månader. Dette ga grunnlag for ei auka måloppnåing i løpet av året frå 51 pst opp til 81 pst.

1.4 MÅNADLEG MÅLOPPNÅING



Figuren over syner den månedlege utviklinga av måloppnåing for den samla busettinga i 2016.

Variasjonen som kjem fram tyder til dømes at 91 pst av dei som vart busett i september hadde venta i mindre enn 6 månader etter vedtak om opphald. Figuren syner ei positiv utvikling, kor den samla måloppnåinga aukar jamt.

* Jf. tildelingsbrev 2016, Delmål 1: Rask busetting til kommunane. Resultatkrav om 55 pst busette innan 6 mnd etter vedtak om opphald, resterande del skal busettast innan 12 mnd. Det er ikkje eit resultatkrav om busetting av einslege mindreårige innan 3 mnd etter vedtak om opphald. IMDi vel likevel å omtale det som ei målsetting at busettinga skal skje innan denne tida jf. rapporteringskrav i tildelingsbrevet til IMDi 2016 fra Justis- og beredskapsdepartementet.

Del 2: Busette

Busettinga i 2016 var rekordhøg med 15 291 busette flyktningar. Det er om lag dobbelt så mange som i 2014 og om lag 4 000 fleire enn i 2015, som var førre rekordår. Av dei busette var 1 599 einslege mindreårige. Aldri tidlegare har det vorte busett så mange einslege mindreårige i norske kommunar i løpet av eitt år.

2.1 NØKKELTAL FOR BUSETTING - HISTORIKK

	2014	2015	2016
Busette totalt	7 784	11 342	15 291
Busette einslege mindreårige	536	691	1 599
- kor av IMDi	453	571	1 138
- kor av Bufetat	83	120	461
Busette born i familie	1 981	2 683	3 930
Busette einslege vaksne	3 145	5 148	5 907
Gjennomsnittleg ventetid frå saksoppretting til busetting			
- totalt	18,8	17,3	13,6
- einslege mindreårige	6,3	8,3	11,2
- born i familie	18,4	17,3	12,0
- einslege vaksne	19,0	17,4	14,9
Gjennomsnittleg ventetid frå vedtak til busetting			
- totalt	8,3	8,4	4,8
- einslege mindreårige	2,9	4,9	4,1
- born i familie	6,0	5,6	4,1
- einslege vaksne	11,0	10,8	5,6

Talet på busette har auka stabilt dei siste åra, og har nådd ein ny topp i 2016. Det er busett 35 pst fleire i 2016 samanlikna med 2015. Samstundes som fleire vart busett enn førre år, vart dei også busett raskare.

Busettinga gjekk stadig raskare gjennom året, mellom anna grunna det høge talet på tilgjengelege busettingsplassar. Dette har ført til kortare ventetid for den einskilde person som vart busett og ei auka måløppning i busettingsarbeidet. Den samla gjennomsnittlege ventetida frå vedtak til busetting har gått ned med tre og en halv månad sidan årsskiftet. Dette er ei særleg positiv utvikling.

Den gjennomsnittlege ventetida for dei som vart busett i 2016 var 4,8 månader frå vedtak om opphald. Særleg stor endring er det i ventetida for einslege vaksne, som no er 5,6 månader. Dette er om lag ei halvering av ventetida for einslege vaksne frå 2015. [Du kan lese meir om einslege vaksne i del 6.](#)

Tabell 2.2 syner den fylkesvise busettinga. Til saman 411 kommunar busette flyktningar i 2016, samanlikna med 375 i 2015.

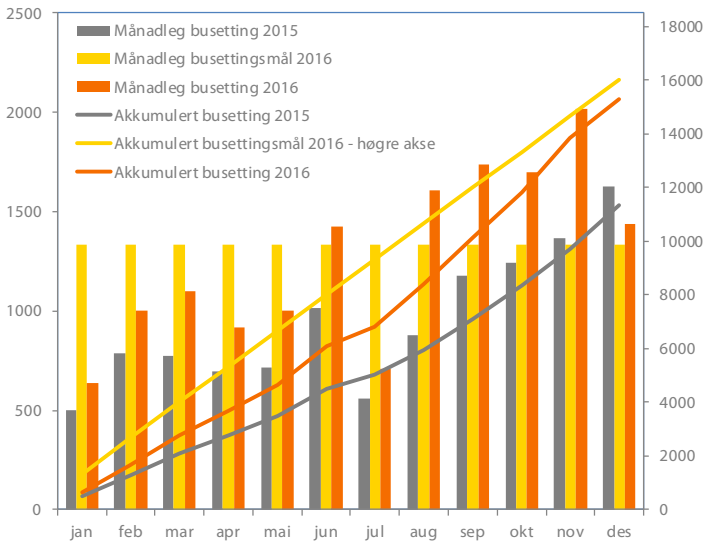
I 2016 kom det 2 871 personar med familieinnvandringsløyve, som er ei auke på 49 pst frå året før. Samstundes var det ein nedgang i talet på personar med slkt løyve som vart busett frå mottak, frå 630 personar i 2015 til 251 i 2016. Nedgangen må sjåast i samanheng med lågare ventetid i mottak før busetting. Dette førte til at færre av dei familiesameinte fekk innreise til Noreg før referansepersonen fekk tilbod om busetting.

2.2 FYLKESVIS BUSETTING (INKLUDERT FAMILIEINNVANDRA)

REGION	Einslege mindreårige	Familiepersonar	Einslege vaksne	Busette totalt*	Kor av overføringsflyktningar	Kor av flyktningar frå mottak	Kor av sjølvbusette etter avtale	Kor av familieinnvandra frå mottak	I tillegg kjem familieinnvandra
Østfold	76	333	220	629	105	483	11	41	178
Akershus	152	526	482	1 160	142	989	119	29	253
Oslo	104	335	474	913	141	758	104	14	181
Vestfold	106	333	220	659	72	567	18	20	113
Hedmark	53	294	202	549	160	379	22	10	116
Oppland	53	345	281	679	177	489	33	13	145
Buskerud	75	360	373	808	172	625	13	11	115
Telemark	62	377	191	630	181	429	-	20	112
Aust-Agder	63	230	199	492	92	390	18	10	85
Vest-Agder	78	360	298	736	175	558	30	3	194
Rogaland	122	688	450	1 260	350	895	87	15	222
Hordaland	139	728	572	1 439	242	1 172	245	25	212
Sogn og Fjordane	43	340	168	551	187	362	6	2	180
Møre og Romsdal	77	499	315	891	159	717	25	15	185
Sør-Trøndelag	145	453	476	1 074	210	858	22	6	148
Nord-Trøndelag	42	330	223	595	139	455	38	1	83
Nordland	96	517	420	1 033	225	795	26	13	165
Troms	68	394	217	679	190	486	54	3	132
Finnmark	45	292	126	463	156	307	6	-	52
Noreg	1 599	7 734	5 907	15 291	3 275	11 714	877	251	2 871

*Totaltalet per fylke inkluderer familieinnvandra frå mottak (dette utgjorde 251 personar). Desse er trukke frå i kolonna med dei 2 871 familieinnvandra. Totaltalet for Noreg inkluderer i tillegg 51 personar med skjerna identitet som ikkje er lista på fylkesnivå.

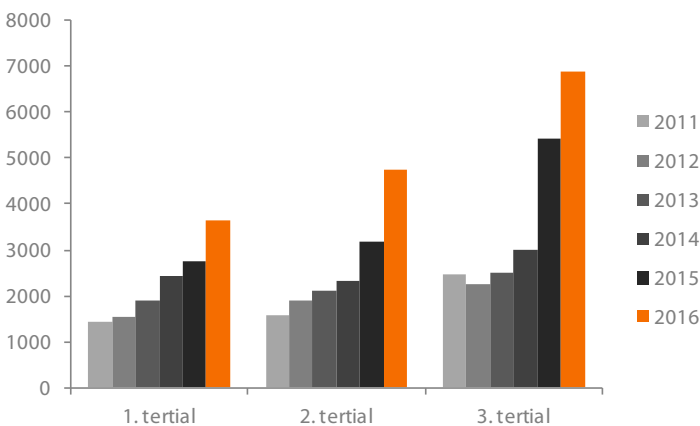
2.3 BUSETTING (MÅLTAL OG FAKTISK) - MÅNADLEG OG AKKUMULERT



Talet på busette per måned har lege høgare i alle månader i 2016 samanlikna med 2015, med unntak av desember. Den månadlege busettinga har variert mellom 638 (januar) og 2 019 personar (november). Det har aldri tidlegare vorte busett så mange flyktningar i løpet av ein måned, som i november.

Sjølv om busettinga i 2016 var rekordhøg, nådde den ikkje heilt opp mot målsettinga om 16 000 busette. Den faktiske busettinga svarer til 96 pst av dette måлтаlet. Hovudårsaken til dette var eit lågare busettingsbehov for einslege mindreårige enn venta. [Les meir om einslege mindreårige i del 4.](#)

2.4 HISTORIKK TERTIALSVIS BUSETTING



Figur 2.6 syner korleis den tertialvise busettinga har vore fordelt kvart år frå 2011 til og med 2016. Busettinga i alle tertial har auka sidan 2011, og var i 2016 høgare enn i samtlege av dei føregåande åra. Både i 2015 og 2016 ser ein særleg høg busetting i tredje tertial. I 2016 har dette samanheng med eit auka tal på busettingsklare personar gjennom året. Eit høgare tal på busettingsklare personar kombinert med eit høgt tal på tilgjengelige busettingsplassar i kommunane, la bedre til rette for høg busetting frå og med andre tertial.

Sjølv om det vil vere ei ynskja utvikling med jamn busetting, var det i 2016 naudsynt med ei høg busetting i tredje tertial for å nærme seg ei busetting på 16 000 personar jf. målsettinga.

2.5 ALL BUSETTING

15 291*



*Totaltalet inkluderer 51 personar med skjerma identitet.

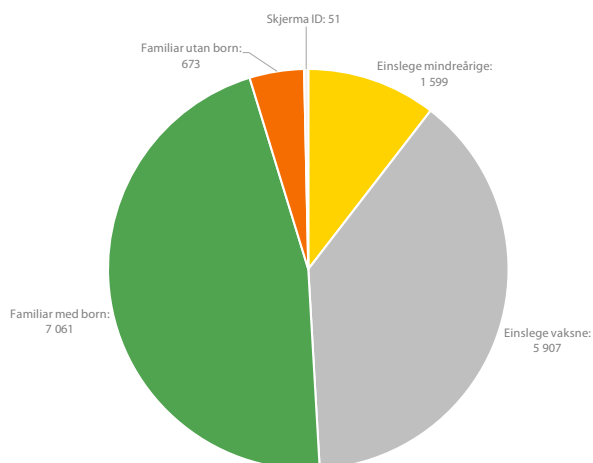
Av dei 15 291 busette i 2016, vart 11 526 busett frå mottak, 3 275 var overføringsflyktningar og 439 personar oppheldt seg utanfor mottakssystemet før busetting. I tillegg kjem 51 personar med skjerma identitet. Denne delinga har halde seg jamn som i 2015.

Det er busett fleire familiar frå mottak i 2016 samanlikna med 2015, både i tal og i del. Samstundes utgjer einslege framleis fleirtalet, med 63 pst av alle busette frå mottak.

Til samanlikning er 98 pst av overføringsflyktningane som er busett til no i år del av ein familie, ei auke frå 94 pst i 2015. Dei fleste av overføringsflyktningane som vert valt ut er familiar, fordi mange av flyktningane som kjem til Noreg som asylsøkarar er einslege.

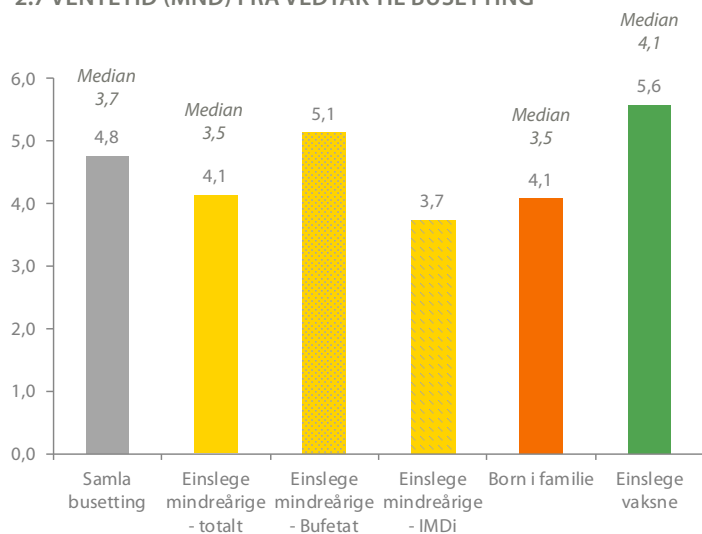
Ikkje alle flyktningar vert busett ved at IMDi finn ein kommune til dem. Ved avtalt sjølvbusetting er det flyktningane sjølve som finn bustad. Busetting skjer likevel etter avtale mellom IMDi og kommunen bustaden er i. I 2016 vart 877 flyktningar busett gjennom avtalt sjølvbusetting. Auka bruk av avtalt sjølvbusetting er eit verkemiddel som kan bidra til raskare busetting i kommunane for mange flyktningar. Medan gjennomsnittleg ventetid frå vedtak til busetting for den samla busettinga var 4,8 månader, var ventetida 3,0 månader for flyktningar som nytta avtalt sjølvbusetting.

2.6 PERSONKATEGORIER AV BUSETTE



Persondelinga i figuren over syner at personar som er del av ei familieeining utgjorde om lag halvparten av dei busette. 39 pst av dei busette var einslege vaksne, ein nedgang frå 46 pst i 2015. Samstundes utgjorde einslege mindreårige 10 pst av dei busette i 2016, ei auke på fire prosentpoeng frå 2015. Det er busett meir enn dobbelt så mange einslege mindreårige i 2016 samanlikna med førre år.

2.7 VENTETID (MND) FRÅ VEDTAK TIL BUSETTING



Gjennomsnittleg ventetid frå vedtak for alle som vart busett i 2016 låg på 4,8 månader. Dette er ein monaleg nedgang på 3,6 månader samanlikna med busettinga i 2015.

Medianen er 3,7 månader, som tyder at halvparten av dei busette hadde venta mindre enn 3,7 månader før busetting, og halvparten hadde venta meir enn 3,7 månader før busetting. Skilnaden på 0,9 månader mellom gjennomsnittleg ventetid og median tyder at det er nokre av dei busette personane som hadde ei ventetid mykje høgare enn 3,7 månader.

I løpet av året vart det busett 136 personar som hadde ei ventetid på 2 år eller meir sidan vedtak om opphald.

2.8 VENTETID FOR BUSETTE - TOTALT

Ventetid	IMDi	Bufetat	Totalt
0-3 mnd	4 950	123	5 075
3-6 mnd	6 982	175	7 157
6 mnd - 1 år	2 034	162	2 196
1 - 2 år	651	4	655
Over 2 år	136	-	136
Totalt	14 774*	466	15 291*

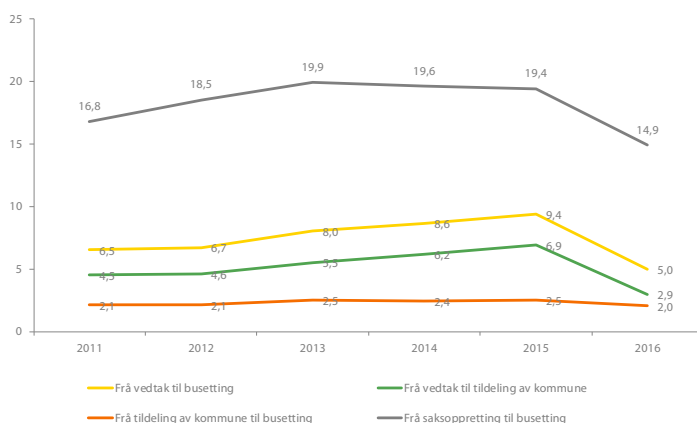
Gjennomsnittleg ventetid i månader **4,7** **5,1** **4,8**

*Totaltala inkluderer 51 med skjerma identitet og 21 busette utan registrert vedtaksdato

Tabell 2.8 viser ventetida frå vedtak til dei som vart busett i 2016. Blant dei busette er det 787 personar som hadde ei ventetid på over eitt år sidan vedtak om opphald. Til samanlikning vart det busett 2 454 med over eitt år ventetid i 2015.

Samstundes var det ved utgangen av året 93 busettingsklare personar med ei ventetid på 1 år eller meir sidan vedtak om opphald. Det syner at IMDi dei siste åra har lyktes i å busette mange lengeventende. Den gjennomsnittlege ventetida for dei som framleis ventar på busetting var ved utgangen av 2016 på 3,4 månader. [Du kan lese meir om busettingsklare i del 3.](#)

2.9 HISTORIKK VENTETID (MND) FØR BUSETTING FRÅ MOTTAK - TOTALT



Figuren over syner utvikling i ventetid for alle personar som er busett frå mottak. Der kjem det fram at ventetida frå vedtak til busetting har gått jamnleg opp sidan 2011 og fram til 2015. Deretter har det vore ein monaleg nedgang i ventetid frå vedtak til busetting, som tyder at busettinga har gått betydeleg raskare i 2016 enn i åra før. Dette er ei positiv utvikling.

Som det kjem fram av grafen omhandlar nedgangen i all hovudsak tida frå vedtak til utsøking (tildeling av busettingsplass), medan det kun er mindre endringar i tida frå utsøking til busetting. Det vil seie at den monalege nedgangen i hovudsak ligg i IMDi sin tidsbruk for å inngå avtale med kommunane om busetting av einskildpersonar. Denne nedgangen har fleire årsaker. Den heng mellom anna saman med ein intern omorganisering av busettingsarbeidet i IMDi i løpet av 2016, kor deler av busettinga vart sentralisert. I tillegg gjorde kommunane busettingsplassane tilgjengelege til rett tid. Den korte ventetida skuldast også at mange med lang ventetid vart busett førre år, og busettinga i 2016 hadde difor eit betre utgangspunkt.

Del 3: Busettingsklare i mottak

Ved utgangen av året var det 1 751 personar som venta på at IMDi skulle tildele dei ein kommune. I tillegg kjem dei som venta på busettingsamtale og dei med familiemedlemmar som ikkje skal busettast.

Samstundes var 1 675 tildelt ein kommune, men venta på å flytte til kommunen. Til saman var det difor 4 174 i mottak ved årsskiftet som hadde eit vedtak som gir grunnlag for busetting.

3.1 NØKKELTAL FOR BUSETTINGSKLARE - HISTORIKK

	31.12 2014	31.12 2015	31.12 2016
Busettingsklare i mottak			
- totalt	4 939	3 479	4 174
- kor av einslege mindreårige	232	555	219
- kor av born i familie	563	366	868
- kor av einslege vaksne	3 559	2 216	2 065
Lengeventande i mottak			
- totalt	2 564	1 524	761
- kor av einslege mindreårige	68	256	101
- kor av born i familie	323	212	369
- kor av einslege vaksne	1 997	945	207
Gjennomsnittleg ventetid for busettingsklare i mottak (mnd)			
- totalt	7,9	6,1	3,4
- einslege mindreårige	2,7	3,2	3,8
- born i familie	6,3	7,8	4,0
- einslege vaksne	8,7	6,4	3,3

Talet på flyktningar i mottak som venta på busetting (busettingsklare) varierte ein del i løpet av 2016, og enda på eit høgare nivå enn ved utgangen av 2015 (sjå figur 3.5). Dette gjorde det krevjande å halde jamn flyt i busettingsarbeidet. Det blei særleg prekært i første tertial 2016, der det berre var eit fåtal flyktningar som ikkje var tildelt ein kommune og som elles var klar for busetting.

Når ventetida frå tildeling til ein kommune og til busettinga finn stad er 2 månader (jf. figur 2.9), er det naudsynt å ha tilstrekkeleg med flyktningar i busettingsløpet for å oppnå høg busetting. Talet på busettingsklare ved utgangen av 2016 svara til litt meir enn 3 månaders busetting.

I tabell 3.1 kjem det fram ei monaleg betring i tilfang og ventetid for dei som ventar i mottak. Ventetida ved utgangen av 2016 var 3,4 månader som er ein nedgang frå 6,1 månader frå førre år. Talet på dei som hadde venta lengre enn målsettinga (som vi kallar lengeventande) blei halvert i løpet av 2016. Dette er ei særleg god utvikling, men talet på lengeventande må halde fram med å reduserast viss måloppnåinga skal auke.

3.2 VENTETID FOR BUSETTINGSKLARE I MOTTAK - TOTALT

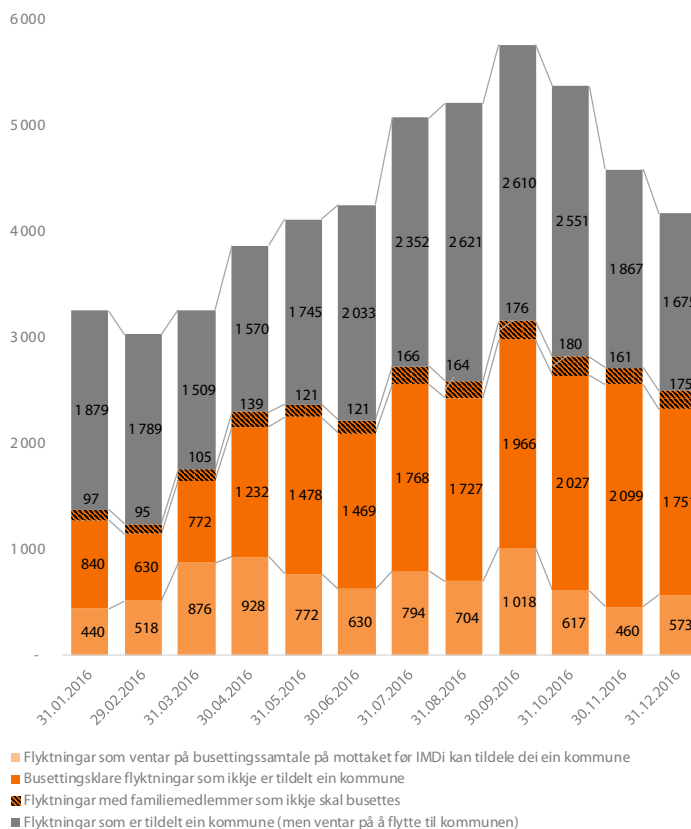
Ventetid	IMDi	Bufetat	Totalt
0-3 mnd	2 248	49	2 297
3-6 mnd	1 391	31	1 422
6 mnd - 1 år	339	20	359
Over 1 år	90	3	93
Totalt	4 071*	103	4 174

Gjennomsnittleg ventetid i månader

* Totaltalet inkluderer 3 personar utan registrert vedtaksdato.

Ved utgangen av året var det 93 busettingsklare personar som hadde venta meir enn eitt år frå vedtak om opphald. Til samanlikning gjaldt dette 390 ved utgangen av 2015 og 1 292 året før. Her har det difor vore ein stor reduksjon i talet på personar som har venta særleg lenge før busetting. Dette er ei ynskja utvikling.

3.3 BUSETTINGSKLARE MED OG UTAN BUSETTINGSPLASS - TOTALT



Av dei totalt 4 174 som venta på busetting ved årsskiftet, var det 1 675 som allereie var tildelt ein kommune (søkt ut). Før IMDi si sakshandsaming kan byrje, må kvar einskild person ha ein busettingsamtale i mottak. Ved årsskiftet var det 573 som venta på denne samtalen, medan IMDi hadde starta sakshandsaminga for 1 751 personar. I tillegg kjem 175 personar i familie med ein eller fleire som har eit vedtak som ikkje gir grunnlag for busetting. Alle desse kjem inn under betegninga «busettingsklare», sjølv om dette er eit omgrep med nyansar.

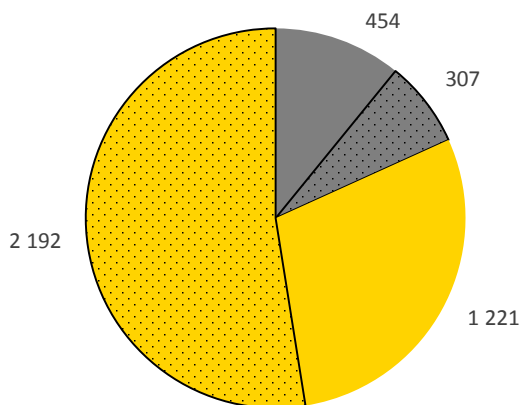


Figur 3.3 syner og at dei fleste kategoriene varierer saman det totale talet på busettingsklare. Det er ynskjeleg at færrest mogleg ventar på busettingsamtale. IMDi byrjar fordelingsarbeidet etter at samtalen er gjennomført for å kunne ta omsyn til informasjon som kan ha kome fram. Når IMDi rapporterer på gjennomsnittleg ventetid frå vedtak, tel vi og med tida som går medan dei ventar på busettingsamtalen i UDI-mottaket.

3.4 BUSETTINGSKLARE TOTALT - VENTETID* OG BUSETTINGSPLASS

- Lengeventande - med busettingsplass
- Lengeventande - utan busettingsplass
- Ventande under 3/6 mnd - med busettingsplass
- Ventande under 3/6 mnd - utan busettingsplass

* Einslege mindreårige og born i familie vert rekna som lengeventande etter tre månader. Alle andre vert rekna som lengeventande etter 6 månader.



Det har vore ei positiv utvikling for dei lengeventande det siste året. Ved byrjinga av 2016 var 44 pst av dei busettingsklare lengeventande, medan det ved utgangen av året var berre 18 pst. Dei gule felte i figuren over tyder at dei fleste busettingsklare har ei ventetid som er innanfor målsettinga.

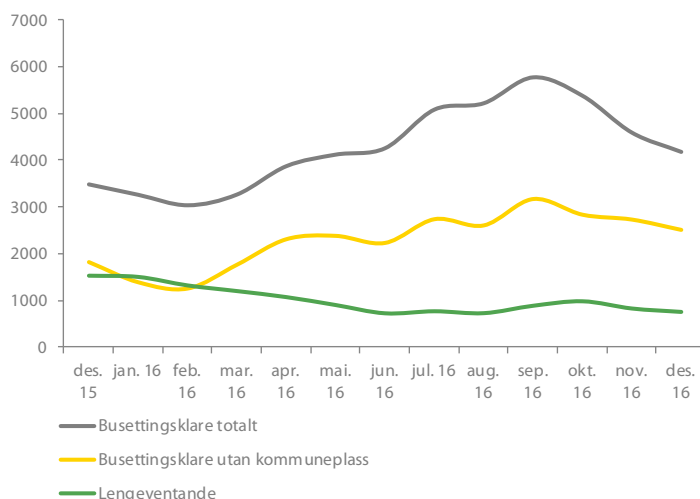
Den låge delen lengeventande skuldast mellom anna at IMDi no kan prioritere personar uavhengig av kor i landet dei ventar i mottak. Denne samordninga gjer det enklare å likebehandle alle som ventar på busetting. Den gode tilgangen på busettingsplassar har og vore avgjerande for at busettinga har gått raskare enn før, der personar med lang ventetid også har vorte busett.

Det er no størst del lengeventande blant einslege mindreårige, kor 46 pst har venta i meir enn 3 månader. Dette skuldast mellom anna at kartlegginga av den einskilde kan ta tid. I tillegg skal nokon av dei busettast med ein følgjeperson som ikkje alltid er busettingsklar på same tid som den mindreårige. [Les meir om denne gruppa i neste del.](#)

Gruppa med lågast del lengeventande er framleis einslege vaksne med berre 10 pst. [Les meir om denne gruppa i del 6.](#)

Dei uprikka felte i figuren over gjeld dei som allereie er tildelt ein kommune (søkt ut). Av desse, vart 46 pst tildelt ein kommune innan 2 månader etter vedtak om opphaldsløyve.

3.5 UTVIKLING FOR VENTANDE I MOTTAKE - TOTALT



Som figur 3.5 syner, var talet på busettingsklare i mottak relativt lågt i byrjinga på året. Dette heng saman med særskild høg busetting mot slutten av 2015. I tillegg låg talet på vedtak fatta av UDI lågt i dei første månadane av året.

Talet på busettingsklare auka gradvis utover året heilt mot tredje tertial då det byrja å minke igjen. Dette heng saman med ei særskild høg busetting dei same månadane, slik det kjem fram i figur 2.3.

I løpet av året har det vore ei stor utskifting av personane som figuren er basert på. Den store utskiftinga heng saman med at personane har stadig kortare ventetid og vert busett raskare enn tidlegare. Ventetida for busettingsklare ved inngangen av 2016 var 6,1 månader medan den ved utgangen av året enda på 3,4 månader. Dette er sjølvstøtt ei ynskja utvikling.

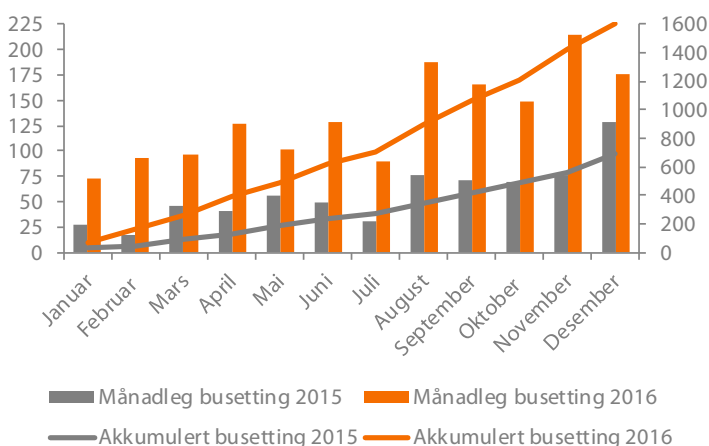


Del 4: Einslege mindreårige

Det vart busett 1 599 einslege mindreårige i 2016, kor av 461 vart busett av Bufetat. Aldri tidlegare er det busett så mange einslege mindreårige i norske kommunar i løpet av eitt år.

Da oppmodinga for 2016 vart sendt til kommunane, såg busettingsbehovet ut til å vere 4 400 einslege mindreårige. Behovet vart imidlertid lågare enn først antatt, og vart redusert fleire gonger gjennom året. Dette hadde samanheng med låge inkomstar i 2016, samt ei lågare innvilging hjå UDI. Behovet i 2016 enda på 1 600. Busettinga var i så måte i tråd med det endelege behovet.

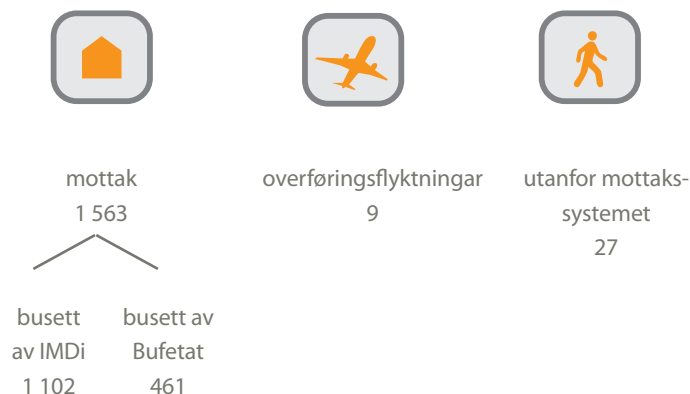
4.1 MÅNADLEG BUSETTING AV EINSLEGE MINDREÅRIGE 2015 OG 2016



Busettinga av einslege mindreårige har vore rekordhøg i 2016. Det er busett meir enn dobbelt så mange einslege mindreårige i 2016 samanlikna med 2015, som var førre rekordår. I samtlige månader i 2016 var busettinga monaleg høgare enn i året før. November var månaden med høgast busetting totalt, og er også månaden med høgast busetting av einslege mindreårige.

4.2 BUSETTING EINSLEGE MINDREÅRIGE

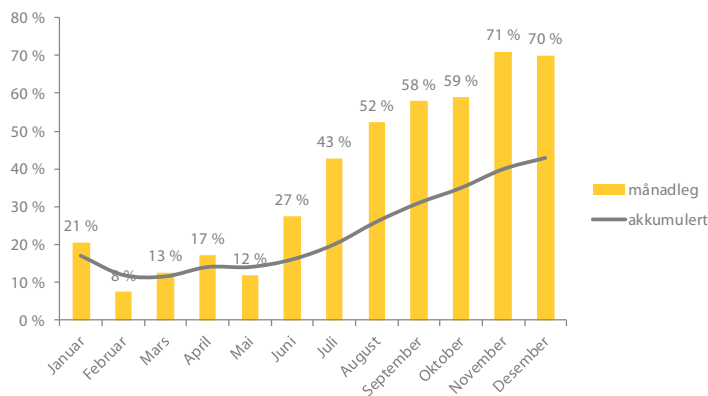
1 599



Av dei 1 599 busette einslege mindreårige kom 1 563 frå mottak, kor av 71 pst vart busett av IMDi. Som hovudregel busetter IMDi einslege mindreårige over 15 år, medan Bufetat busetter dei under 15 år.

Det var 182 einslege mindreårige som fylte 18 år før busetting. Dette vert rekna inn i talet på busette einslege vaksne, og ikkje i talet for einslege mindreårige. Dei utløysar likevel særskilt kommunalt tilskot for busetting av einslege mindreårige. Samla vart det busett 1 781 personar som utløyste dette tilskotet.

4.3 MÅNADLEG MÅLOPPNÅING - EINSLEGE MINDREÅRIGE

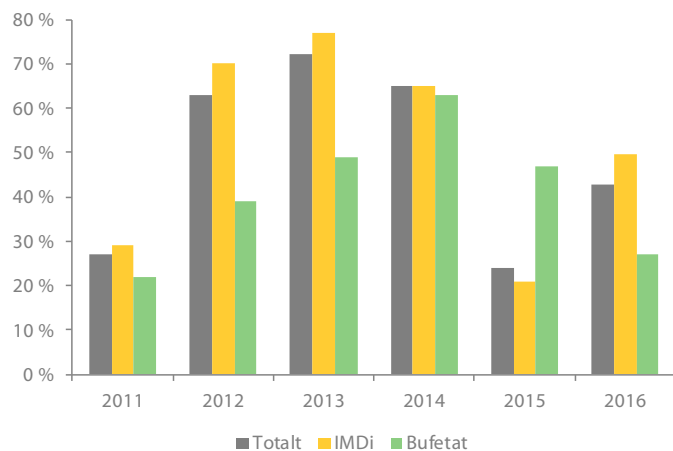


Av dei einslege mindreårige som vart busett i 2016, hadde 43 pst ei ventetid på under 3 månader. Måloppnåinga for einskildmånader har variert mellom 8 pst (februar) og 71 pst (november).

Auka i måloppnåing frå andre halvår er relativt jamn, og måloppnåinga er høg i årets siste to månader. Dette er ei sær positiv utvikling etter svært låg måloppnåing første halvår. Auka heng mellom anna saman med eit høgt tal på tilgjengelege busettingsplassar i kommunane. I tillegg er det gjort effektiviseringar innan kartleggingsarbeidet i samarbeid med UDI.

Den låge måloppnåinga i første halvår hadde mellom anna samanheng med at einskildpersoner med særleg høg ventetid vart busett og påverka måloppnåinga i negativ retning.

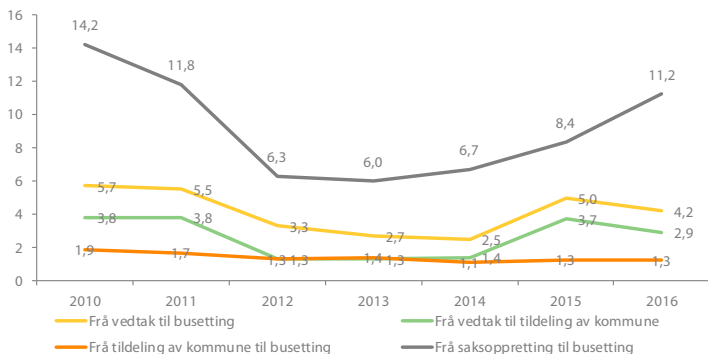
4.4 DEL EINSLEGE MINDREÅRIGE BUSETT INNAN 3 MÅNADER ETTER VEDTAK



Som figur 4.4 syner, har den samla, akkumulerte måloppnåinga vore monaleg lågare i 2015 og 2016 samanlikna med tidlegare år. Bufetat har ein nedgang frå 47 pst til 27 pst frå førre år. Dette har samanheng med ei stor auke i talet på born i denne yngste gruppa. Det tek tid for kommunane å bygge opp tiltak rundt

desse, som gjerne har behov for tettare oppfølging. Medan den akkumulerte måloppnåinga for IMDi framleis er låg samanlikna med tidlegare år, er det ei auke frå 21 pst i 2015 til 50 pst i 2016.

4.5 HISTORIKK VENTETID (MND) FØR BUSETTING FRÅ MOTTAK - EINSLEGE MINDREÅRIGE (IMDI OG BUFETAT SAMLA)



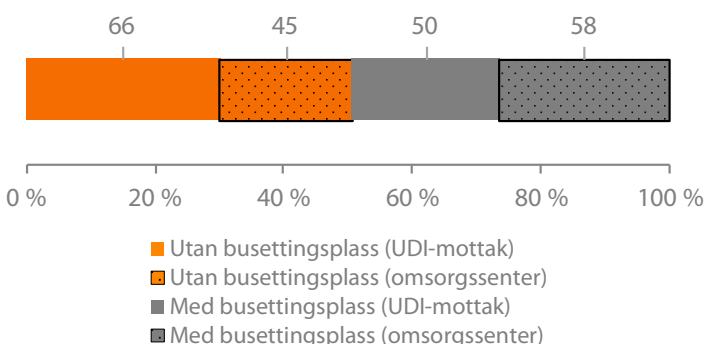
Figur 4.5 syner utviklinga i ventetider for einslege mindreårige som er busett frå mottak. Busettinga gjekk stadig raskare gjennom året. To tredeler vart busett i tredje tertial. Noko av årsaka til at ventetida ikkje vart redusert i same grad som for den samla busettinga, var at det ikkje var fleire tilgjengelege busettingsplassar i kommunane tidleg på året. Reduksjonen i ventetid frå vedtak til busetting skjedde utelukkande med bakgrunn i den store busettinga i tredje tertial.

4.8 BUSETTINGSKLARE EINSLEGE MINDREÅRIGE - BUSETTINGSPLASS OG VENTETID

	IMDi		Bufetat		Totalt	
	kor av utan	totalt bus.plass	kor av utan	totalt bus.plass	kor av utan	totalt bus.plass
0-3 mnd	69	42	49	24	118	66
3-5 mnd	24	13	31	14	55	27
6-8 mnd	15	8	12	5	27	13
9-11 mnd	1	1	8	2	9	3
Over 12 mnd	7	2	3	-	10	2
Totalt	116	66	103	45	219	111

Talet på busettingsklare einslege mindreårige er meir enn halvert samanlikna med førre årsskifte. Tabellen over syner ei monaleg auke i delen einslege mindreårige under 15 år. Dei utgjør no 47 pst av dei busettingsklare einslege mindreårige, samanlikna med 27 pst ved utgangen av 2015.

4.6 BUSETTINGSKLARE MED OG UTAN BUSETTINGSPLASS - EINSLEGE MINDREÅRIGE

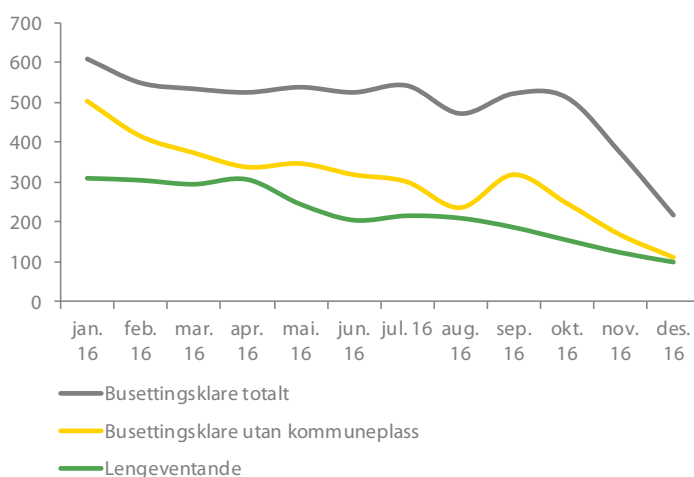


Halvparten av dei 219 busettingsklare einslege mindreårige hadde blitt tildelt ein kommune plass ved årsskiftet. Gjennom året er ventetida for einslege mindreårige som ventar i mottak variert noko, men enda på 3,5 månader. Dette er ei auke frå 3,2 ved utgangen av 2015. Det kan føre med seg at måloppnåinga vil gå ned igjen, etter auka ein har sett dei siste månadene jf. figur 4.3.

Det er ei auke i einslege mindreårige som har kome til Noreg med ein følgeperson. Følgepersonen er ofte eit eldre sysken, ei tante eller ein onkel. Ved utgangen av året budde 72 einslege mindreårige i mottak med ein følgeperson, som utgjør 33 pst av det totale talet på busettingsklare einslege mindreårige. 116 einslege mindreårige med følgeperson vart busett i 2016. Desse har lengre ventetid samanlikna med dei som vert busett utan følgeperson.

Dette heng mellom anna saman med tida det tek å kartlegge om følgepersonen er egna som omsorgsperson for den einslege mindreårige før busetting. I tillegg hender det at den einslege mindreårige og følgepersonen får vedtak om opphald på ulike tidspunkt.

4.7 UTVIKLING FOR VENTANDE I MOTTAK - EINSLEGE MINDREÅRIGE



Figuren over syner utviklinga for busettingsklare einslege mindreårige det siste året. Både utviklinga for lengeventande og busettingsklare utan kommune plass er på riktig veg.

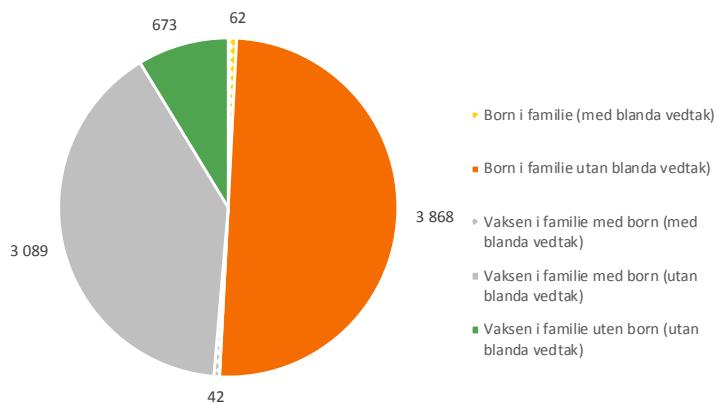
Figuren syner ein kraftig nedgang i talet på busettingsklare einslege mindreårige dei siste månadene i 2016. Dette heng mellom anna saman med høg busetting i tredje tertial, og eit lågt tal på nye busettingsklare.

Delen lengeventande einslege mindreårige er redusert frå 58 pst ved første tertial, men er framleis høg på 46 pst. Dette er på same nivå som ved utgangen av 2015. Den høge delen lengeventande einslege mindreårige understreker behovet for ein ytterlegare reduksjon i tida det tek å busette denne gruppa framover.

Del 5: Familjar

Det vart busett 7 734 personar som var del av ei familieeining. 3 930 av desse var born under 18 år. Samstundes var det ved utgangen av året 1 890 busettingsklare personar i familieeiningar kor av 868 var born under 18 år.

5.1 BUSETTE FAMILIEEININGAR - PERSONKATEGORIAR



51 pst av dei totalt 15 291 busette var del av ei familieeining. Familieeiningane inkluderer gruppene born i familie, vaksen i familie med born og vaksen i familie utan born.

Figuren over syner at over halvparten av personane i familieeiningane var born. Vaksne i familiar med born utgjorde 40 pst, medan familiar utan born utgjorde 9 pst. Dei tynne, skraverete områda er busette personar som var i familie med ein eller fleire med vedtak utan rett til busetting. Dette gjaldt til saman 104 personar.

5.2 BUSETTING FAMILIAR

7 734



mottak
4 281



overføringsflyktingar
3 195



utanfor mottaks-
systemet
258

Av dei 7 734 busette som tilhørde familieeiningar vart 4 281 busett frå mottak, som utgjør 55 pst. Dette er på same nivå som i 2015.

258 av dei busette familiepersonane oppheldt seg utanfor mottakssystemet før busetting, medan 3 195 var overføringsflyktingar. 98 pst av overføringsflyktingane som vart busett i 2016 var del av ein familieeining. [Les meir om overføringsflyktingar i del 8.](#)

5.3 BUSETTE BORNEFAMILIAR - MED OG UTAN RETT TIL BUSETTING

	BORN		FAMILIE- EININGAR	
	Tal	Del av total	Tal	Del av total
Fam der alle har rett til busetting	3 868	98 %	1 536	98 %
Fam der ikkje alle har rett til busetting	62	2 %	25	2 %
TOTALT	3 930	100 %	1 561	100 %

Dei fleste bornefamiliane som vart busett i 2016 var del av ein familie der alle kunne busettast. Dette gjaldt heile 98 pst av familiane.

Dei 3 930 borna var del av familiar som strakk seg opp til 12 personar. Den storleiken som forekom hyppigast var på 3 personar, medan snittet var 4 personar. Det kan vere krevjande for kommunane å skaffe bustad for dei største familiane eller gjere andre tilretteleggingar før busetting.

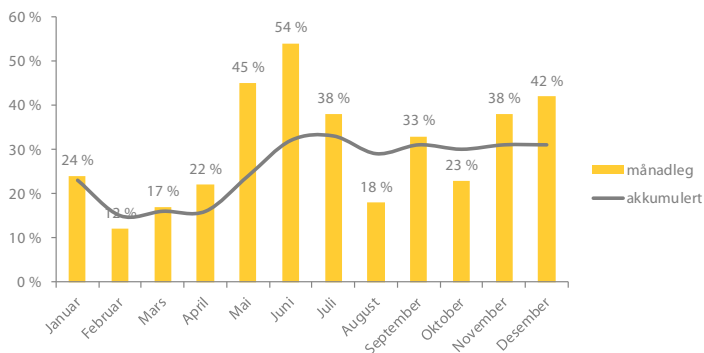
IMDi prioriterer busetting av born i familiar på lik linje med einslege mindreårige. Busetting av bornefamiliar er tidskrevjande av fleire grunner; blant anna skal det gjennomførast ei kartlegging av eventuelle behov for tilretteleiing av kvar ein-skild person (t.d. plass i skule og bornehage). Det tar ofte også noko tid for busettingskommunen å finne ein passende bolig for den ein-skilde familie.

I bornefamiliar er det ei særskild utfordring når eitt eller fleire familiemedlem har vedtak som ikkje gir grunnlag for busetting. Løysinga for desse familiane er at dei får ein kommune å flytte til, og at det lagast ei særordning for dei i familien som ikkje har opphaldsløyve. Det er utfordrande å få til slike avtalar med kommunane, ettersom personane utan ordinært løyve verken utløyser integreringstilskot eller har rett på introduksjonsstønad eller introduksjonsprogram.

28 pst av dei 491 familiane som venta på busetting ved utgangen av året, hadde eitt eller fleire medlem utan grunnlag for busetting. Til samanlikning hadde berre to prosent av familiane som vart busett i 2016 eit medlem med løyve som ikkje ga grunnlag for busetting. Den store skilnaden syner kor krevjande det er å få busett familiar der eitt eller fleire medlem ikkje har rett på busetting.



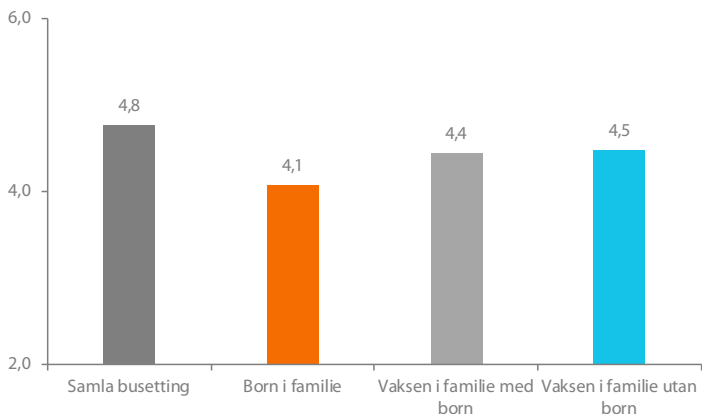
5.4 MÅNADLEG MÅLOPPNÅING - BORN I FAMILIE



Born i familie skal busettast innan tre månader etter vedtak. Familieborna som vart busett i 2016 hadde ei ventetid frå vedtak til busetting som svara til ei samla måloppnåing på 31 pst. Figur 5.4 syner samstundes at måloppnåinga i dei ulike månadane varierte mellom 54 pst (juni) til 12 pst (februar).

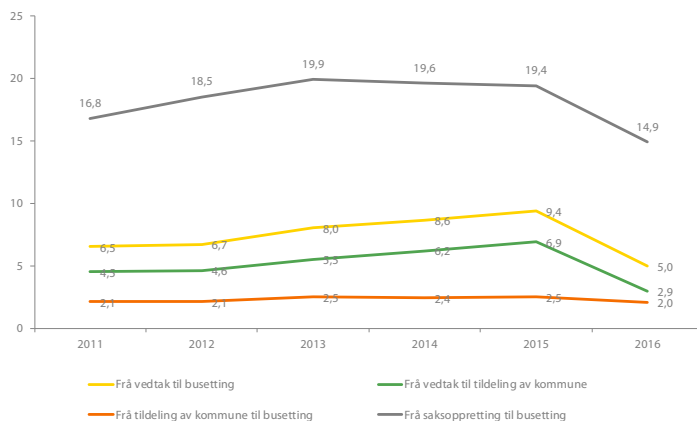
Det vil vere ei ynskja utvikling om ventetida frå vedtak for dei busette er høgare enn for dei busettingsklare. På denne måten vil ein på sikt kunne auke måloppnåinga. Ved utgangen av 2016 hadde dei busette borna i familie ei ventetid på 4,1 månader og dei busettingsklare hadde ei ventetid på 4,0 månader. Hvis ein kun ser på borna i familiar kor alle skal busettast, er ventetida 2,6 månader (sjå 5.10). Difor ligg forholda til rette for ei potensiell auke i måloppnåing framover.

5.5 VENTETID (MND) FRÅ VEDTAK TIL BUSETTING - PERSONAR I FAMILIEEININGAR



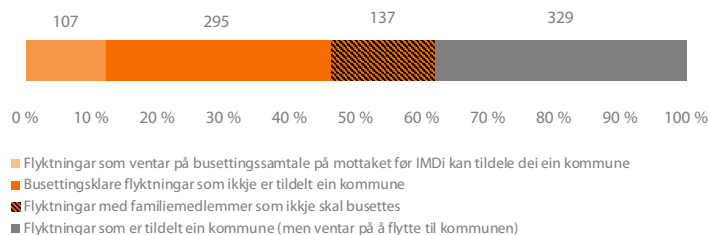
Born i familie har lågast ventetid frå vedtak til busetting av gruppene som tilhøyrar familieeiningar, med ei ventetid på 4,1 månader. Både vaksne i familie med born og vaksne i familie utan born har lågare ventetid enn det som gjeld for den samla busettinga.

5.6 HISTORIKK VENTETID (MND) FØR BUSETTING FRÅ MOTTAK - BORNEFAMILIAR



Figur 5.6 syner historikk i gjennomsnittleg ventetid for busette familiar frå mottak. Ventetidene har gått monaleg ned sidan 2015, frå 9,4 til 5,0. Dette har samheng med at mange lengeventande vart busett i 2015, samstundes som busettingskapasiteten i kommunane har vore høg i 2016. Det er på så måte ei venta utvikling.

5.7 BUSETTINGSKLARE MED OG UTAN BUSETTINGSPLASS - BORN I FAMILIE



Av dei 868 borna som var busettingsklare ved utgangen av 2016, hadde 38 pst fått tilbod om busettingsplass.

Blant borna var det 107 som venta på busettingsamtale i mottaket. Informasjonen frå samtalen er med på å førebu sakshandsaminga slik at naudsynte tilretteleggingar kan takast omsyn til i busettinga. Av dei 539 borna som ikkje var blitt tildelt ein kommune (søkt ut), var det 137 born som var i familie med nokon som ikkje kunne busettast. IMDi jobbar med å løyse busettings-sakene deira, men det er ein særskilt lang prosess, jf. det som er skriven om desse familiane under 5.3.

5.9 BUSETTINGSKLARE BORNEFAMILIAR - MED OG UTAN RETT TIL BUSETTING*

	BORN		FAMILIE-EININGAR	
	Tal	Del av total	Tal	Del av total
Fam der alle har rett til busetting	691	80 %	355	72 %
Fam der ikkje alle har rett til busetting	177	20 %	136	28 %
TOTALT	868	100 %	491	100 %

*Tala inkluderar born i familie både med og utan busettingsplass

Dei 868 busettingsklare borna tilhørde 491 familieeiningar. I 28 pst av desse familiane var det personar som ikkje hadde rett til busetting, og 20 pst av dei busettingsklare borna var del av ein slik familie jf. problemstillinga som er nemnt under 5.3.

5.10 BUSETTINGSKLARE BORN I FAMILIE

Ventetid	Kompliserande vedtak	Ukompliserande vedtak	Totalt
Under 3 mnd	58	438	496
3-6 mnd	51	203	254
6 mnd - 1 år	26	46	72
Over 1 år	39	4	43
Totalt	177*	691	868*
Gjennomsnittleg ventetid i månader	9,7	2,6	4,0

*Tala inkluderar 3 born utan registrert vedtaksdato

Den gjennomsnittlege ventetida frå vedtak for alle busettingsklare born har gått ned frå 7,8 månader i 2015 til 4,0 månader i 2016.

Enda lågare ventetid ser ein viss ein trekker frå born som er i familie med personar som har vedtak som ikkje gir grunnlag for busetting (i tabellen kalt kompliserande vedtak). Born i familiar utan slike kompliserande vedtak har ei ventetid på 2,6 månader medan born i familiar med slike vedtak har ein gjennomsnittleg ventetid på om lag 10 månader. Den store skilnaden er med på å synleggjere den store utfordringa det er å busette personar som er i familie med nokon som ikkje har rett til busetting.

Del 6: Einslege vaksne

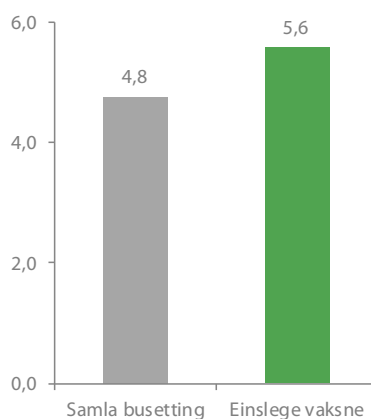
Ved utgangen av året var einslege vaksne var den største gruppa blant dei som venta i mottak og skal busettast.

6.1 BUSETTING EINSLEGE VAKSNE



I 2016 vart det busett 5 907 einslege vaksne, ei auke på 15 pst samanlikna med 2015. Av dei busette vart 5 682 busett frå mottak, 71 var overføringsflyktningar og 154 oppheldt seg utanfor mottakssystemet før busetting.

6.2 VENTETID (MND) FRÅ VEDTAK TIL BUSETTING - EINSLEGE VAKSNE



Samla sett, utgjorde einslege vaksne 39 pst av alle busette i 2016, noko som er ein nedgang frå 46 pst i førre år. I snitt var ventetida deira 5,6 månader frå vedtak til busetting. Einslege vaksne er den gruppa som har lengst ventetid frå vedtak til busetting. Dette heng saman med at IMDi prioriterar busetting av einslege mindreårige og bornefamiljar.

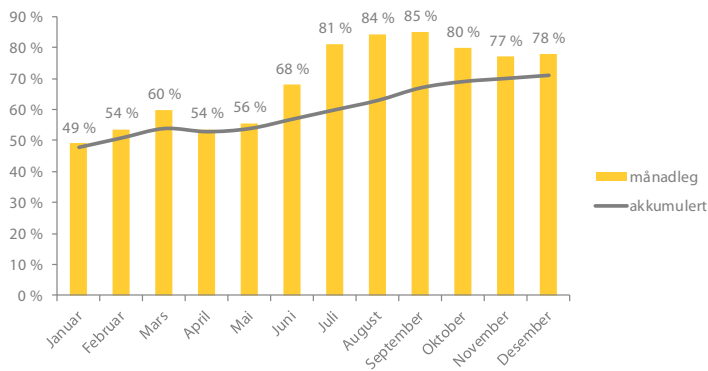
Samstundes er ventetida nær halvert samanlikna med fjoråret. Den store nedgangen tyder på at kommunane har vorte flinkare til å planlegge busetting av denne gruppa. I staden for at kommunane må finne ein bustad til kvar av dei einslege, vert mange av dei busett i bufelleskap. Dette medverkar til at fleire blir busett raskare.

Fleire nyttar seg også av avtalt sjølvbusetting, som beskrev under 2.5. Av dei 877 som nytta seg av avtalt sjølvbusetting i 2016, var 604 einslege vaksne. Desse hadde ei gjennomsnittleg ventetid på 3,0 månader frå vedtak til busetting, samanlikna med 5,6 månader for einslege vaksne totalt.

I tråd med dette har og lengeventande blant dei einslege vaksne vorte kraftig redusert frå 43 pst ved utgangen av 2015, til berre 10 pst ved utgangen av 2016. Dette legg grunnlaget for at måloppnåinga held seg på et høgt nivå også framover.



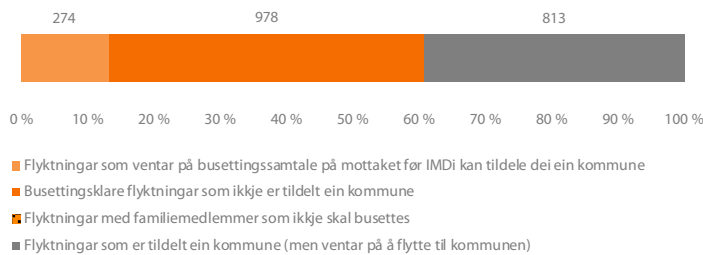
6.3 MÅNADLEG MÅLOPPNÅING - EINSLEGE VAKSNE



Det er ei målsetting at 55 pst av alle einslege vaksne skal busettast innan 6 månader etter vedtak om opphald. Måloppnåinga for einslege vaksne varierte frå 49 pst (januar) til 85 pst (september). Dette har gitt ei samla måloppnåing på 71 pst i 2016.

Etter som einslege vaksne utgjør ein stor del av den samla busettinga, vil måloppnåinga deira i stor grad påverke den samla måloppnåinga. I 2017 er dette resultatkravet auka til 90 pst. Det vil då vere naudsynt med enda raskare busetting for å nå målet.

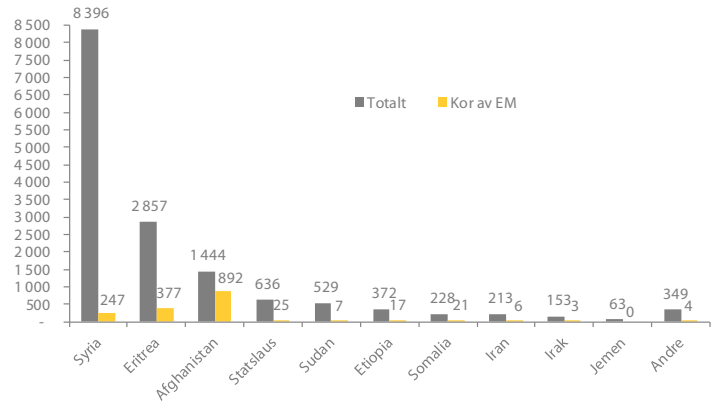
6.4 BUSETTINGSKLARE MED OG UTAN BUSETTINGSPLASS - EINSLEGE VAKSNE



Blant dei 2 065 busettingsklare einslege vaksne i mottak var det 39 pst som hadde fått tilbod om busettingsplass ved utgangen av året. Dette er ein nedgang på 15 prosentpoeng samanlikna med utgangen av fjoråret.

Del 7: Nasjonalitet

7.1 NASJONALITET BUSETTE

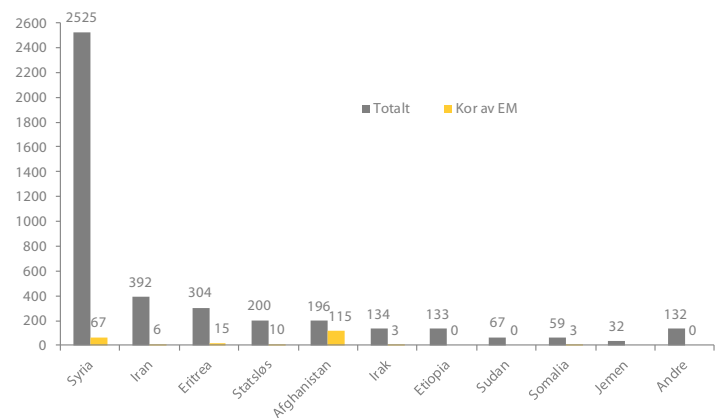


Det vart busett personar frå 52 ulike nasjonar i 2016. I tillegg kjem statslause. Dei tre største nasjonalitetsgruppene var syrarar, eritrearar og afghanarar. Syrarar utgjorde heile 55 pst av dei busette, medan eritrearar og afghanarar utgjorde høvesvis 19 pst og 9 pst. Dei øvrige nasjonalitetsgruppene utgjorde til saman 17 pst.

66 pst av syrarane vart busett frå mottak, medan 34 pst kom som overføringsflyktningar. [Les meir om overføringsflyktningar i neste del.](#)

Busette einslege mindreårige kom frå 9 ulike nasjonar. I tillegg kjem statslause. Afghanarar var den klart største gruppa, og utgjorde 56 pst av dei busette einslege mindreårige. Eritrearar og syrarar utgjorde høvesvis 24 pst og 15 pst. Dei øvrige nasjonalitetsgruppene utgjorde til saman kun 5 pst. Det er dei same nasjonalitetsgruppene som var størst i 2016 som i 2015.

7.2 NASJONALITET BUSETTINGSKLARE



Dei 4 174 busettingsklare personane i mottak kom frå til saman 37 nasjonar. I tillegg kjem statslause. Syrarar var den desidert største nasjonalitetsgruppa, og utgjorde 61 pst. Ein kan difor vente at dei fleste som vert busett i tida framover vil vere syrarar. Etter syrarar fulgte iranare med 9 pst, og eritrearar med 7 pst. Det er ei endring frå tidlegare år at iranare er blant dei største nasjonalitetsgruppene blant dei busettingsklare.

Dei 219 busettingsklare einslege mindreårige kom frå til saman 6 ulike nasjonar. I tillegg kjem statslause. Afghanarar var den største nasjonalitetsgruppa, og utgjorde 53 pst av alle busettingsklare einslege mindreårige.

7.3 BUSETTINGSKLARE I MOTTAK - NASJONALITET OG PERSONKATEGORI

Nasjonalitet	Einslege kvinner	Einslege menn	Familiær, kvinner	Familiær, menn	Totalt
Syria	92	1 296	554	583	2 525
Iran	16	140	119	117	392
Eritrea	70	161	44	29	304
Statslaus	15	74	53	58	200
Afghanistan	17	128	23	28	196
Irak	5	70	26	33	134
Etiopia	17	38	56	22	133
Sudan	7	56	3	1	67
Somalia	11	14	23	11	59
Jemen	-	13	10	9	32
Andre	11	33	51	37	132
Totalt	261	2 023	962	928	4 174

Tabellen over syner korleis fordelinga er mellom kjønn, nasjonalitet og personkategori. Den største einskildgruppa i tabellen er einslege menn/gutar frå Syria, som utgjorde 31 pst av alle busettingsklare.

Blant einslege var det 11 pst kvinner og 89 pst menn, medan kvinner utgjorde 51 pst av personar som er del av ein familieeining.

Samla sett utgjorde kvinner 32 pst av alle busette i 2016, medan dei utgjorde 29 pst av alle som var busettingsklare ved utgangen av året.

Del 8: Overføringsflyktningar

8.1 BUSETTING AV OVERFØRINGSFLYKTNINGAR

Busette	3 275
Bodsendte, ikkje komne	371
Totalt	3 646

I 2016 vart det busett 3 275 overføringsflyktningar. Dette er ei auke på 38 pst samanlikna med 2015. Auka har samband med at kvota for 2016 var større enn førre år. I tillegg vart kvota for 2015 auka seint på året. Difor vart overføringsflyktningane frå siste uttakskommisjon i 2015 busett først i 2016.

Kvota for overføringsflyktningar i 2016 var 3 120, kor av 3 000 skulle vere syrarar. Av dei 3 275 busette overføringsflyktningane som vart busett i 2016, var 2 894 syrarar. Dei øvrige overføringsflyktningane tilhørte 14 ulike nasjonalitetsgrupper. I tillegg kjem statslause.

I 2016 vart det gjennomført fire uttakskommisjonar i Libanon, to i Tyrkia og ein i Jordan. 98 pst av dei busette overføringsflyktningane var del av ei familieeining.

I tillegg til dei busette var 371 overføringsflyktningar bodsendt, men ikkje komne til Noreg enno. Desse vert busett i 2017.

Del 9: Særskilt tilskot for busetting

9.1 UTBETALING AV TILSKOT VED BUSETTING AV PERSONAR MED ALVORLEGE FUNKSJONSHEMMINGAR OG/ELLER ÅTFERDSVANSKAR

FH-TILSKOT	
Tilskot 1:	Tilskot 2:
49,2 mill. kr	387 mill. kr
279 utbetalingar	774 utbetalingar

I 2016 vart det utbetalt til saman 436,2 millionar kroner i særskilt tilskot til kommunar som buset flyktningar med nedsett funksjonsevne og/eller åtferdsvanskar i 2016. Desse delte seg på 1 053 utbetalingar.

Utbetalingane i 2016 utgjorde ei auke på nær 50 millionar kroner samanlikna med førre år, og ei auke på om lag 176 millionar kroner frå 2014. Det er difor ei tydeleg auke i utbetalingar av tilskotet. Dette har vore ei venta utvikling sett i samband med den høge busettinga dei siste åra.

Samstundes er det berre ei lita auke i talet på utbetalingar samanlikna med 2015, frå 989 til 1 053. Det vil seie at det gjennomsnittlege utbetalingsløpet per sak har auka, frå om lag 390 900 i 2015 til om lag 414 000 kr i 2016. Dette kan ha samband med at kommunane tilbyr fleire tiltak for denne gruppa eller det representerer ei prisauke i tilboda som gis.

Utbetalingane i 2016 gjekk til 162 kommunar, samanlikna med 154 i 2015 og 122 i 2014. Dette heng truleg saman med den auka busettinga, og auka i talet på kommunar som buset. Talet på busettingskommunar har auka frå 340 i 2014 til 375 i 2015, og til 411 i 2016.

9.2 TILSKOT VED BUSETTING AV PERSONAR MED ALVORLEGE FUNKSJONSHEMMINGAR OG/ELLER ÅTFERDSVANSKAR - KJØNN OG ALDER

	MANN	KVINNE	TOTALT
Under 18 år	309	192	501
18 - 24 år	116	58	174
25 - 39 år	112	108	220
40 - 59 år	74	69	143
Over 60 år	10	5	15
Totalt	621	432	1 053

Medan kjønnsdelinga for personar som utløyser tilskotet har vore stabil over tid, er det no ei auke i delen menn som utløyser tilskotet, frå 56 pst i 2015 til 59 pst.

Det er mindreårige som utgjør den største einskilde aldersgruppa, og utløyser 48 pst av utbetalingane. Dette er samstundes ein nedgang frå 58 pst frå i fjor.

Samstundes syner tabellen ei auke i delen utbetalingar til aldersgruppa 18-24 år, ei auke frå 10 pst til 17 pst. Meir dyptgåande analyser krevjast for å avdekke bakgrunnen for desse endringane.

Del 10: Vedtak om busettingsplassar

I 2016 vart det registrert vedtak om 16 523 busettingsplassar i kommunane. Det er ei auke på 48 pst samanlikna med 2015.

10.1 MÅLTAL OG VEDTAK OM BUSETTINGSPLASSAR

	Totalt
Måltal for busetting	16 000
Oppmoda busettingsplassar	18 517
Vedtak om busettingsplassar	16 523
Tal på kommunar som er oppmoda (med positivt vedtak)	427 (411)

10.2 MÅLTAL OG VEDTAK OM BUSETTINGSPLASSAR FOR EINSLEGE MINDREÅRIGE

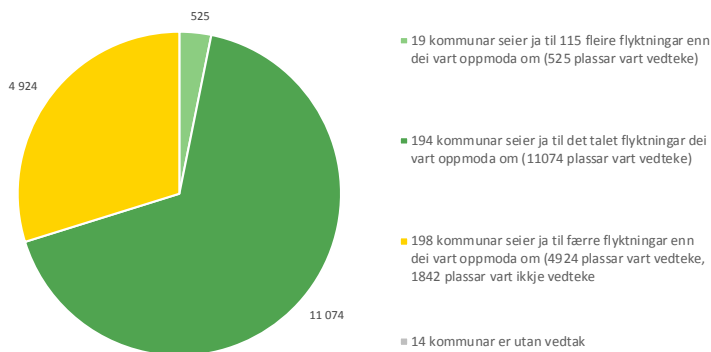
	Totalt
Måltal for busetting	1 600
Oppmoda busettingsplassar	4 637
Vedtak om busettingsplassar	2 666
Tal på kommunar som er oppmoda (med positivt vedtak)	379 (171)

I juni justerte Nasjonalt utval for mottak og busetting måltalet for busetting i 2016 frå 18 000 til 16 000. Det samla måltalet på 16 000 inkluderer og einslege mindreårige over og under 15 år, som busettes av høvesvis IMDi og Bufetat. Desse hadde og eit eige måltal på til saman 1 600 busette i 2016.

Det vart registrert vedtak om 16 523 busettingsplassar i 411 kommunar. Dette er ei auke på 48 pst samanlikna med førre år. IMDi hadde ved utgangen av året disponert 93 pst av dei 16 523 plassane til busetting. IMDi arbeider for at alle plassane som kommunane til ein kvar tid stiller til disposisjon skal nyttast. I 2016 vart om lag 1 200 plassar ikkje nytta. Dette gjaldt i hovudsak busettingsplassar for einslege mindreårige.

Det har vore store endringar i busettingsbehovet for einslege mindreårige i 2016. Gjennom året vart behovet justert frå 4 400 heilt ned til 1 600. Dette hadde samanheng med lågare innkomstar enn venta, samt ei lågare innvilging hjå UDI. Med 2 666 registrerte busettingsplassar for disse borna, var det difor mange kommunar med unytta plassar. IMDi gjekk jevnleg ut med informasjon om situasjonen for at kommunane kunne justere sine tiltak etter beste evne. Fleire kommunar overførte busettingsplassar for einslege mindreårige til 2017, eller omdisponerte desse plassane for busetting av einslege vaksne og familiar.

10.3 BUSETTINGSVEDTAK I HØVE TIL OPPMODING



Blant kommunane som har svart ja på oppmodinga, var det 19 kommunar som ynskja å busette fleire personar enn dei vart oppmoda om. Dette er svært positivt. I tillegg kom 194 kommunar som hadde fatta vedtak om å følge oppmodinga.

Nokre kommunar fatta vedtak om lågare tal enn oppmodinga, eller ingen busetting. IMDi gjekk glipp av 2 109 busettingsplassar grunna dette.

10.4 KOMMUNESTORLEIK (FOLKETAL) OG VEDTAK OM BUSETTING

	under 3000	3000-8000	8000-15000	15000-25000	over 25000	Totalt
nei-vedtak	3					3
1-10	51	12				63
11-20	81	67	4			152
21-30	8	39	10	4		61
31-40	1	14	9	8		32
41-50		3	17	6		26
51-60			13	9	3	25
61-70		1	2	2	2	7
71-80			2	5	6	13
81-90				2	1	3
91-100					5	5
Over 100					24	24
Utan vedtak	14					14
Totalt	158	136	57	36	41	428

Tabellen over syner forholdet mellom kommunestorleik og vedtak om busetting. Av dei 17 kommunane som sa nei til busetting eller var utan vedtak, tilhørde samtlege den minste kommune-kategorien, altså færre enn 3 000 innbyggjarar.

Det var til saman 63 kommunar som hadde vedtak om å busette 1-10 flyktningar, kor av alle tilhørde dei to minste kategoriene av kommunar, altså færre enn 8 000 innbyggjarar.

I hovudsak syner tabellen ein klar samanheng mellom folketal og vedtak om busetting.

10.5 KOMMUNEVEDTAK OG BUSETTING 2016

	Ingen busetting	1-10	11-20	21-30	31-40	41-50	51-60	61-70	71-80	81-90	91- 100	Over 100	Totalt
nei-vedtak	3												3
1-10	4	32	23	4									63
11-20	1	31	105	12	3								152
21-30			21	31	9								61
31-40			1	10	15	6							32
41-50			1		3	16	6						26
51-60					1	10	14						25
61-70				1		1	3	1					7
71-80							3	5	2	1			13
81-90							3	1	1	3			3
91-100								2		1			5
Over 100											1	23	24
Utan vedtak	9	2	3										14
Totalt	17	65	154	58	31	33	26	9	3	5	1	26	428

Tabellen over syner forholdet mellom kommunevedtak (vertikal akse) og faktisk busetting (horisontal akse) i 2016.

Kommunar som er markert med grønt busette fleire enn dei hadde vedtak om. Kommunar markert med gult var nær ved å fylle vedtaka sine, medan underytatarar er markert med raudt. Det er fleire kommunar i 2016 samanlikna med førre år som er markert med raudt. Dette har samanheng med det reduserte behovet for busetting av einslege mindreårige som beskreve under 10.2.

I tillegg har den høge busettinga gjort det naudsynt å starte busettingsarbeid i stadig fleire kommunar. Difor er det og ein del kommunar som er relativt nye i dette arbeidet og som har trengt tid før dei vert klare for å ta i mot flyktningar for busetting.

IMDi har registrert busetting i 411 kommunar. Det var og 411 kommunar som fatta vedtak om busetting i 2016. Fem av kommunane som busette hadde ikkje vedtak om å gjere det. Det var og 5 kommunar som hadde vedtak om å busette, men som ikkje gjennomførte nokon busetting i løpet av året. Samtlege av desse var små kommunar med mindre enn 3 000 innbyggjarar.

Det var 17 kommunar som ikkje busette i 2016, som er ei betring frå 53 kommunar i 2015 og 88 kommunar i 2014.